

# Bokslutskommuniké för Netrevelation Holding AB (publ)

1 januari – 31 december 2004

- Omsättning 22.5 (22.5) MSEK i fjärde kvartalet, 79.6 (88.1) MSEK för helåret
- Rörelseresultat före avskrivningar (Ebitda) +0.5 (-0.9) MSEK i fjärde kvartalet, -2.3 (-2.1) MSEK för helåret
- Resultat efter skatt -1.5 (-2.8) MSEK i fjärde kvartalet, -10.3 (-9.8) MSEK för helåret och per aktie -0.01 (-0.03) SEK i fjärde kvartalet, -0.09 (-0.09) SEK för helåret
- Bruttomarginal 15,8 % (14,9%) för helåret
- Netrevelation har tecknat distributionsavtal med Amadeus Scandinavia, marknadsledaren i Sverige och i Skandinavien inom resebokningssystem (GDS).

## **Kontaktperson**

VD, Roger Blomquist. Email: [roger.blomquist@netrevelation.se](mailto:roger.blomquist@netrevelation.se)

## **Om affärssystemföretaget Netrevelation**

Netrevelation Holding AB (publ) är ett affärssystemföretag specialiserat på transportlogistik. Genom att tillföra Netrevelations logistiklösningar skapas nya produkter, tjänster och resurser för kundernas affärsverksamhet. Företaget etablerades 1991 med huvudkontor i Helsingborg. Bland Netrevelations kunder finns TeliaSonera, SJ, Försvarsmakten och Svensk Taxinäring. Netrevelation är noterat på Nya Marknaden vid OM Stockholmsbörsen.

Netrevelation Holding AB (publ) Postadress: Box 1152, 251 11 Helsingborg,  
Telefon: 042-208700, Fax: 042-208701. Hemsida: [www.netrevelation.se](http://www.netrevelation.se)

## VD och styrelsens kommentar

### Januari – December 2004

2004 gav stabilisering av omsättningen och högre marginal med allt fler bokningar i Netsys. Den äldre produkten Företagstaxi fasas successivt ut och under året har en allt större andel av omsättningen konverterats till Netsys. I fjärde kvartalet blev Netsys andel 41% (33%). För helåret blev Netsys andel av omsättningen 35% (32%).

Nettoomsättning för helåret blev 80 (88) MSEK. Minskningen, jämfört med 2003, beror framförallt på en sämre utveckling för den äldre produkten Företagstaxi – en trend som bröts i andra kvartalet, då vi driftsatte TeliaSonera med de nya produkterna i Netsys.

Under tredje kvartalet tecknades avtal med FöreningsSparbanken och under fjärde kvartalet tecknades avtal med Amadeus Scandinavia, marknadsledaren i Sverige och i Skandinavien inom resebokningssystem, sk GDS (Global Distribution System).

Under kvartal fyra förstärktes kassan - dels genom försäljning av konvertibler, som låg i vårt dotterbolag, till externa investerare för totalt 2 MSEK - och dels genom ett positivt rörelseresultatet före avskrivningar (Ebitda) +546 (-863) KSEK.

Bruttomarginalen utvecklades positivt från 14,9 % till 15,8% för helåret. Ökningen beror framförallt på att en större andel av omsättningen går genom Netsys, där vi erbjuder fler tjänster med ett högre värdeinnehåll som ger oss bättre betalt.

Under fjärde kvartalet har fusion mellan moderbolaget Netrevelation Holding AB (publ) och det rörelsedrivande dotterbolaget Netrevelation AB (publ) slutförts. Fusionen samlar koncernens egna kapital i det noterade moderbolaget och därmed utökas utrymmet för fortsatta framtida avskrivningar. I och med fusionsbeslutet har styrelsen även valt att inte gå över till det internationella regelsystemet (IFRS), som bl a innebär möjligheter att inte göra avskrivningar på goodwill, eftersom koncernförhållandet upphör.

Med de avtal som tecknats under året har vi den utökade kundbas som krävs för att den löpande verksamheten ska nå positivt kassaflöde. Vi ser också fortsatt positivt på våra möjligheter att teckna fler avtal.

### Ekonomisk översikt - resultat och finansiell ställning

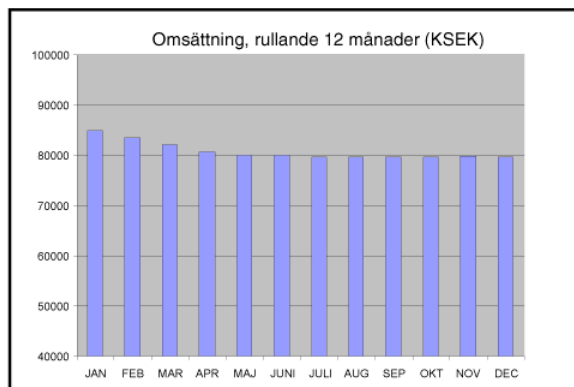
#### Resultat

Koncernens rörelseresultat före avskrivningar (Ebitda) uppgick under 2004 till –2 299 KSEK jämfört med –2 057 KSEK för föregående år. För fjärde kvartalet blev rörelseresultatet (Ebitda) +546 (-863) KSEK.

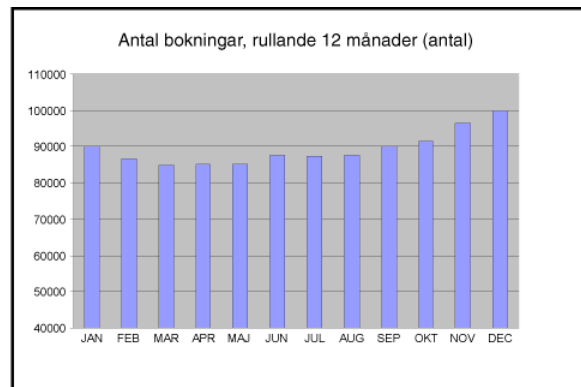
Resultat efter skatt blev –10 329 (-9 835) KSEK. Avskrivningarna utgör 6 542 (6 969) KSEK och fördelas på goodwill, 2 952 (2 948) KSEK, som skrivs av på 10 år, övriga immateriella tillgångar, 3 223 (3 223) KSEK, som skrivs av på 5 år, samt hårdvara och inventarier, 367 (798) KSEK, som skrivs av på 3-5 år.-

## Omsättning

Nettoomsättning uppgick under verksamhetsåret till 79 583 (88 077) KSEK en minskning med 8 494 KSEK eller 9,6 %. Minskningen beror på en sämre utveckling för den äldre produkten Företagstaxi. Under fjärde kvartalet blev nettoomsättningen 22 498 (22 535) KSEK. Av den totala omsättningen svarar Netsys för 35% (32%) och den äldre produkten Företagstaxi för 64% (68%), samt övrigt för 1 % (0%).



Visar bokförd omsättning som rullande 12 månader (12 månader bakåt i tiden).



Visar antalet bokningar, försäljningen, i Netsys 12 månader bakåt i tiden.

## Bruttomarginal

Bruttomarginalen blev för räkenskapsåret 15,8 % (14,9 %). Marginalförbättring är främst hänförlig till en ökad andel av omsättningen i Netsys med ett högre värdeinnehåll och en planerad högre marginal.

## Övriga rörelsekostnader

Övriga externa kostnader exklusive transportörsättningar och distributionskostnader, uppgick under fjärde kvartalet till 2 239 (2 543) KSEK och för helåret till 9 866 (8 524) KSEK. Ökningen förklaras av att trafikledning och supportfunktioner är utlagda på extern part, vilket förskjuter kostnader från personalkostnader till övriga externa kostnader.

## Personal

Personalkostnaderna blev fjärde kvartalet 1 402 (1 748) KSEK och 5 820 (6 662) KSEK för helåret, en minskning med 20% respektive 12,6% jämfört med samma period 2003. Minskningen av personalkostnaderna beror i huvudsak på outsourcing avseende callcenter och supporttjänster.

-



### **Kassaflöde**

Fjärde kvartalets kassaflöde blev positivt 649 (1 804) KSEK och periodens kassaflöde som helhet blev -4 021 (1 403) KSEK.

Kassaflödet från den löpande verksamheten före förändring av rörelsekapital uppgick under 2004 till -3 787 Kkr (-2 866 Kkr) och efter förändring av rörelsekapital till -5 706 (-6 775) KSEK. Finansieringsverksamheten under fjärde kvartalet bidrog positivt till kassaflöde med 1 369 KSEK, i huvudsak likvider för de utfärdade förlagslånen nr 6 och 7.

### **Likviditet och finansiering**

Likvida medel inklusive utnyttjade krediter uppgick per 31 december till 2 170 (5 991) KSEK och kassalikviditeten var 93% (103%). Beviljad checkkredit uppgick till 1 000 KSEK. Koncernens soliditet var vid årets utgång 29% (40%) och räntebärande skulder uppgick till 12 471 (11 764) KSEK.

Förlagslån (4 och 5) om nominellt 11 133 KSEK tecknades, i en företrädesemission av aktieägarna, i september 2003. Styrelsen i Netrevelation har utnyttjat bolagsstämmans bemyndigande och fattat beslut om emission av två konvertibla förlagslån (6 och 7) om totalt 3 867 KSEK varav dotterbolaget Netrevelation Support AB tecknade 3 117 KSEK. Till externa investerare har därefter sålts konvertibler för 2 065 KSEK. Kvar i dotterbolaget fanns per 31 december konvertibler för 1 052 KSEK.

Under första konverteringstillfället (november 2004) konverterades konvertibler för 1 908 KSEK, varav konvertibler 4 och 6 stod för 965 KSEK och konvertibler 5 och 7 stod för 943 KSEK. Genom konvertering förstärktes eget kapital och långfristiga skulder minskade med 1 908 KSEK.

### **Investeringar**

Koncernens investeringar i materiella anläggningstillgångar utgörs av dator- och kontorsutrustning och har under året uppgått till 556 (133) KSEK.

### **Redovisningsprinciper**

Denna rapport har upprättats med tillämpning av Redovisningsrådets rekommendation RR 20 om Delårsrapportering. Redovisningsprinciperna är oförändrade från de som tillämpades vid upprättande av årsredovisningen för 2003.

### **Framtidsutsikter**

Avseende resultat och omsättning lämnar vi inga prognoser utan hänvisar till våra marknadsinformationer med månatliga Nyhetsbrev vid sidan om kvartalrapporterna. Där redovisar vi bl a nettoomsättning som rullande tolv månader (tolv månader bakåt i tiden).



### **Utdelning**

Styrelsen kommer ej att föreslå bolagsstämman att besluta om utdelning för 2004.

### **Bolagsstämma**

Ordinarie bolagsstämma äger rum onsdagen den 27 april 2005 på Hotel Royal Viking i Stockholm.

### **Årsredovisning**

Årsredovisningen publiceras onsdagen den 6 april 2004 på bolagets hemsida, samt kommer att finnas tillgänglig på bolagets kontor, Södergatan 14, Helsingborg.

### **Kommande finansiell information**

Utöver månatligt nyhetsbrev rapporterar vi enligt nedan:

Tremånaders rapport: 1 januari – 31 mars, måndagen den 9 maj 2005.

Halvårsrapport: 1 januari – 30 juni, måndagen den 8 augusti 2005.

Niomånadersrapport: 1 januari – 30 september, måndagen den 7 november 2005.

Bokslutskommuniké: för helåret 2005, måndagen 13 februari 2006.

## Resultaträkning i sammandrag, koncernen

Kkr	Koncernen Okt-Dec 2004	Koncernen Okt-Dec 2003	Koncernen Jan-Dec 2004	Koncernen Jan-Dec 2003
<b>Rörelsens intäkter</b>				
Nettoomsättning	22 498	22 535	79 583	88 077
Övriga rörelseintäkter	-	-	8	37
	22 498	22 535	79 591	88 114
<b>Rörelsens kostnader</b>				
Övriga rörelsekostnader	-20 550	-21 650	-76 070	-83 509
Personalkostnader	-1 402	-1 748	-5 820	-6 662
Avskrivningar enligt plan på materiella och immateriella anläggningstillgångar	-1 650	-1 724	-6 542	-6 969
	-23 602	-25 122	-88 432	-97 140
<b>Rörelseresultat</b>	<b>-1 104</b>	<b>-2 587</b>	<b>-8 841</b>	<b>-9 026</b>
<b>Resultat från finansiella investeringar</b>				
Finansnetto	-391	-218	-1 488	-810
<b>Resultat efter finansiella poster</b>	<b>-1 495</b>	<b>-2 805</b>	<b>-10 329</b>	<b>-9 836</b>
Skatt på periodens resultat	-	1	-	1
<b>Periodens resultat</b>	<b>-1 495</b>	<b>-2 804</b>	<b>-10 329</b>	<b>-9 835</b>
<b>Resultat per aktie före utspädning (kr)</b>	<b>-0,0137</b>	<b>-0,0263</b>	<b>-0,0946</b>	<b>-0,0923</b>
<b>Resultat per aktie efter full utspädning</b>	<b>-0,0137</b>	<b>-0,0263</b>	<b>-0,0946</b>	<b>-0,0923</b>
<b>Antal aktier*</b>	<b>109 127 987</b>	<b>106 569 635</b>	<b>109 127 987</b>	<b>106 569 635</b>

\*) Anger antal aktier såväl före som efter utspädning vid beräkning av resultat per aktier. Antal aktier efter full konvertering uppgår till 120 517 907 ( 117 702 259 ).

## Resultaträkning i sammandrag, moderbolaget

Kkr	Moderbolaget* Okt-Dec 2004	Moderbolaget Okt-Dec 2003	Moderbolaget Jan-Dec 2004	Moderbolaget Jan-Dec 2003
<b>Rörelsens intäkter</b>				
Nettoomsättning	22 498	160	79 583	160
Övriga rörelseintäkter	-	-	8	-
	22 498	160	79 591	160
<b>Rörelsens kostnader</b>				
Övriga rörelsekostnader	-20 541	-318	-76 061	-1 512
Personalkostnader	-1 402	-	5 820	-
Avskrivningar enligt plan på materiella och immateriella anläggningstillgångar	-1 650	-	6 542	-
	-23 593	-318	-88 423	-1 512
<b>Rörelseresultat</b>	<b>-1 095</b>	<b>-158</b>	<b>-8 832</b>	<b>-1 352</b>
<b>Resultat från finansiella investeringar</b>				
Finansnetto	-391	-243	-1 488	-403
<b>Resultat efter finansiella poster</b>	<b>-1 486</b>	<b>-401</b>	<b>-10 320</b>	<b>-1 755</b>
Skatt på periodens resultat	-	-	-	-
<b>Periodens resultat</b>	<b>-1 486</b>	<b>-401</b>	<b>-10 320</b>	<b>-1 755</b>
<b>Resultat per aktie före utspädning (kr)</b>	<b>-0,0136</b>	<b>-0,0038</b>	<b>-0,0946</b>	<b>-0,0165</b>
<b>Resultat per aktie efter full utspädning</b>	<b>-0,0136</b>	<b>-0,0038</b>	<b>-0,0946</b>	<b>-0,0165</b>
<b>Antal utestående aktier före utspädning, st</b>	<b>109 127 987</b>	<b>106 569 635</b>	<b>109 127 987</b>	<b>106 569 635</b>

\*) Bolagsverket har genom beslut 2004-11-19 gett tillstånd att verkställa fusion mellan Netrevelation AB och Netrevelation Holding AB. Den helägda Netrevelation AB har uppgått i Netrevelation Holding AB, som redovisar dotterbolagets verksamhet från årets början.

## Balansräkning i sammandrag

Kkr	Koncernen 2004-12-31	Koncernen 2003-12-31	Moderbolaget 2004-12-31	Moderbolaget 2003-12-31
<b>TILLGÅNGAR</b>				
<b>Immateriella anläggningstillgångar</b>				
Balanserade utgifter för utvecklingsarbeten	6 762	9 851	6 762	-
Goodwill	19 683	22 635	19 683	-
<b>Materiella anläggningstillgångar</b>				
Inventarier och installationer	1 065	890	1 065	-
<b>Finansiella anläggningstillgångar</b>	-	-	1 360	49 017
<b>Summa anläggningstillgångar</b>	<b>27 510</b>	<b>33 376</b>	<b>28 870</b>	<b>49 017</b>
Kortfristiga fordringar	16 413	15 586	16 399	3 542
Kassa och bank	1 601	5 622	1 596	112
<b>Summa omsättningstillgångar</b>	<b>18 014</b>	<b>21 208</b>	<b>17 995</b>	<b>3 654</b>
<b>Summa tillgångar</b>	<b>45 524</b>	<b>54 584</b>	<b>46 865</b>	<b>52 671</b>
<b>EGET KAPITAL OCH SKULDER</b>				
<b>Eget kapital</b>				
Aktiekapital	5 456	5 328	5 456	5 328
Bundna reserver	17 972	36 894	36 367	36 597
Balanserad förlust	-	-10 613	-18 326	
Årets resultat	-10 329	-9 835	-10 320	-1 755
<b>Summa eget kapital</b>	<b>13 099</b>	<b>21 774</b>	<b>13 177</b>	<b>40 170</b>
<b>Skulder</b>				
Långfristiga skulder	12 471	11 764	13 523	11 133
Kortfristiga skulder	19 954	21 046	20 165	1368
<b>Summa skulder</b>	<b>32 425</b>	<b>32 810</b>	<b>33 688</b>	<b>12 501</b>
<b>Summa eget kapital och skulder</b>	<b>45 524</b>	<b>54 584</b>	<b>46 865</b>	<b>52 671</b>
<b>Ställda säkerheter</b>	<b>4 000</b>	<b>4 000</b>	<b>-</b>	<b>-</b>
<b>Ansvarsförbindelser</b>	<b>50</b>	<b>50</b>	<b>-</b>	<b>-</b>

## Kassaflödesanalys

Kkr	Koncernen Jan-Dec 2004	Koncernen Jan-Dec 2003	Moderbolaget Jan-Dec 2004	Moderbolaget Jan-Dec 2003
<b>Den löpande verksamheten</b>				
Resultat efter finansiella poster	-10 329	-9 836	-10 320	-1 755
Justeringar för poster som inte ingår i kassaflödet	6 542	6 969	6 542	-
Betald skatt	-	1	-	-
<b>Kassaflöde från den löpande verksamheten före förändringar av rörelsekapital</b>	<b>-3 787</b>	<b>-2 866</b>	<b>-3 778</b>	<b>-1 755</b>
<b>Kassaflöde från förändringar i rörelsekapitalet</b>				
Minskning/ökning (-) av kortfristiga fordringar	-827	-277	391	-1 139
Minskning (-)/ökning av kortfristiga skulder	-1 092	-3 632	-3272	-72
<b>Kassaflödet från den löpande verksamheten</b>	<b>-5 706</b>	<b>-6 775</b>	<b>-6 659</b>	<b>-2 966</b>
<b>Kassaflöde från investeringsverksamheten</b>	<b>-675</b>	<b>1 726</b>	<b>-675</b>	<b>-4 000</b>
<b>Kassaflöde från finansieringsverksamheten</b>	<b>2 360</b>	<b>6 452</b>	<b>3 412</b>	<b>7 041</b>
<b>Periodens kassaflöde</b>	<b>-4 021</b>	<b>1 403</b>	<b>-3 922</b>	<b>75</b>
Likvida medel vid periodens början	5 622	4 219	5 518	37
<b>Likvida medel vid periodens slut</b>	<b>1 601</b>	<b>5 622</b>	<b>1 596</b>	<b>112</b>
Disponibla medel vid periodens slut	2 170	5 991	2 165	112

## Nyckeltal och data per aktie

Nyckeltal	2004-12-31	2003-12-31	2002-12-31
Nettoomsättning, Kkr	79 583	88 077	93 838
Ebitda, Kkr	-2 299	-2 057	-4 853
Bruttomarginal, %	15,8	15	12
Balansomslutning, Kkr	45 524	54 584	59 078
Eget kapital, Kkr	13 099	21 774	31 320
Soliditet, %	29	40	53
Kassalikviditet, %	93	103	71
Medelantal anställda, st	11	13	18
<b>Data per aktie</b>			
Totalavkastning, %	-7	6	25
Eget kapital per aktie, kr	0,12	0,20	0,29
Börskurs 31 december, kr	0,80	0,86	0,81
Antal utestående aktier, st	109 127 987	106 569 635	106 569 635
Antal utestående aktier efter full konvertering, st	120 517 907	117 702 259	106 569 635

## Förändring av eget kapital, koncernen

Kkr	2004-12-31	2003-12-31
Eget kapital vid periodens ingång	21 774	31 320
Reavinst avyttrade moderbolagsaktier	-	289
Konvertering	1 908	
Kostnader nyemission	-255	
Periodens nettoresultat	-10 329	-9 835
<b>Eget kapital vid periodens utgång</b>	<b>13 099</b>	<b>21 774</b>

## Förändring av eget kapital, moderbolaget

Kkr	2004-12-31	2003-12-31
Eget kapital vid periodens ingång	40 170	41 925
Fusionsdifferens*	-18 326	
Konvertering	1 908	
Kostnader nyemission	-255	
Periodens nettoresultat	-10 320	-1 755
<b>Eget kapital vid periodens utgång</b>	<b>13 177</b>	<b>40 170</b>

\*) Dotterbolaget har 2004-11-19 fusionerats med moderbolaget Netrevelation AB org.nr 556245-7373. Fusionen har skett i enlighet med bestämmelserna i 14 kap.22 § i aktiebolagslagen och allmänna bokföringsnämndens råd (BFNR 1999:1). Fusionsdifferensen utgör skillnaden mellan koncernmässiga värdena på tillgångar och skulder per 2003-12-31 hänförliga till Netrevelation AB och det bokförda värdet på moderbolagets aktier i Netrevelation AB.

Fusionsdifferens:

Övriga tillgångar	30 756
Goodwill	22 635
Skulder	-22 700
	30 691
Aktier i DB	-49 017
Fusionsdifferens	-18 326

Fusionsdifferens har i sin helhet redovisats mot balanserad förlust.

## Definitioner

Ebitda	Rörelseresultat före finansiella poster ökat med årets avskrivningar
Bruttomarginal	Resultat efter transportörsättning och distributionskostnader i procent av omsättningen
Vinstmarginal	Rörelseresultat före skatt i procent av omsättningen
Soliditet	Eget kapital inkl minoritet i procent av balansomslutningen
Kassalikviditet	Omsättningstillgångar inkl beviljade ej utnyttjade krediter med avdrag för varulager i förhållande till kortfristiga skulder
Resultat per aktie	Årets resultat dividerat med antal utestående aktier
Totalavkastning	Kursutveckling i procent för bolagets aktie inkl lämnad utdelning under perioden
Eget kapital per aktie	Eget kapital dividerat med antal aktier på balansdagen
Distributionskostnader	Säljprovisioner och transaktionsavgifter
Antal utestående aktier	På balansdagen hos PRV registrerat antal aktier med tillägg för tecknade aktier i pågående emissioner



Helsingborg 2005-02-14

Roger Blomquist  
Verkställande direktör

## **Granskningsrapport**

Vi har översiktligt granskat denna rapport enligt den rekommendation som FAR utfärdat. En översiktlig granskning är väsentligt begränsad jämfört med en revision. Det har inte framkommit något som tyder på att delårsrapporten inte uppfyller kraven enligt årsredovisningslagen.

Stockholm 2005-02-14  
Ernst & Young AB

Erik Åström  
Auktoriserad revisor